

# ケムセプト<sup>®</sup> スーパークイック

ソフトコンタクトレンズ用  
洗浄・消毒剤

すべてのソフトコンタクトレンズに使用できます

この説明書は大切に保管してください

- ご使用前に必ずこの使用説明書をよく読み、必要な時に読めるよう大切に保管してください。
- 使用説明書に記載された使用方法や注意事項を必ず守ってください。
- ご使用中のソフトコンタクトレンズの取り扱いについてはレンズの取扱説明書をよく読み、使用方法等を守ってください。

ソフトコンタクトレンズは水分を多く含むため柔らかく、装着感是非常に良好です。しかしその反面、涙液中のタンパク質や老廃物などの汚れが付着しやすいという性質があります。これらの汚れをそのままにしておくと、装着感が悪くなるばかりでなく、細菌やカビの繁殖にもつながり、眼障害を起こす場合があります。このようなことを防ぐため、ソフトコンタクトレンズのケアを正しく行うことが必要です。ケムセプト スーパークイックは、ソフトコンタクトレンズの消毒が効果的に行える消毒システムです。レンズをいつも清潔な状態に保つために、レンズ装着後はケムセプト スーパークイックでレンズを消毒してください。

## ～ 眼障害を起こさないために ～

正しいレンズケアを行わないと、眼障害につながるおそれがあります。眼障害を防ぐため、次の事項を必ず守ってください。



- 使用後の専用レンズケースは、水道水でよく洗い、自然乾燥させてください。



- 眼科医等の専門家に、正しいケア方法の指導を受けましょう。



- 専用レンズケースはご購入ごとに必ず新しいものと交換してください。



- レンズを取り扱う前には、必ず石けんなどで手をきれいに洗ってください。



- 目の健康を守るため、3か月に1度は定期検査を受けましょう。

### ケムセプト スーパークイック I (消毒液)



I と印字しています。

レンズの消毒に使用します。消毒成分ポビドンヨードにより薬液はオレンジ色を呈しています。絶対に眼に入れないでください。絶対に消毒液でレンズのこすり洗いやすすぎ、保存はしないでください。

### ケムセプト スーパークイック III (中和液)

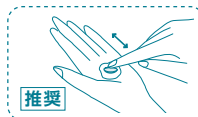


III と印字しています。

消毒後のレンズの中和に使用します。ケア1回ごとに必ず全量(8mL)を使い切ってください。

## 使用方法

レンズケア前



推奨



手洗い

### 消毒前のこすり洗い・すすぎ

レンズを取り扱う前には、必ず石けんなどで手をきれいに洗ってください。より安全にレンズをご使用いただくため、消毒前に市販のソフトコンタクト用保存・すすぎ液や生理食塩水等でレンズのこすり洗いとすすぎを行ってください。

消毒



1

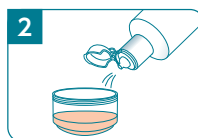


左右確認

### レンズをセット

本剤を使用する際は必ず専用レンズケースを使用してください。レンズを左(L)、右(R)を間違えないよう専用レンズケースのホルダーに入れて、バスケットをしめてください。

！レンズをバスケットにはさまないように。



2

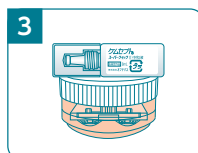


水位確認

### 「消毒液」を入れる

消毒液を専用レンズケース本体の水位線(8mL)まで入れてください。

！消毒液のオレンジ色がすぐ無色になった場合は、専用レンズケース内の薬液をすて、ケース本体およびケースホルダーを指でこするよう水道水で洗った後、乾燥させてから、もしくは、清潔なティッシュで拭いてから、再度本剤でケアをやり直してください。



3

### レンズを入れて5分間放置

ふたをしめ、5分間放置してください。

！専用レンズケースは振らないでください。

！消毒時間は5～10分が目安です。(10分以上消毒すると、中和に時間を要する場合があります。)

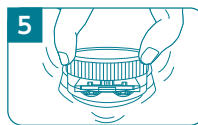
中和



4

### 消毒完了

ふたをあけ、専用レンズケースのホルダーにレンズがあることを確認し、消毒液をすててください。

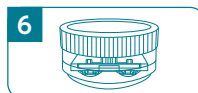


5

### 「中和液」を入れ、軽く振る

専用レンズケースに中和液を全量入れ、専用レンズケースのふたをしめて左右に軽く振ってください。

！専用レンズケースを上下に振ったり、強く振ったりしないでください。



6

### 10分以上放置

そのまま10分以上放置してください。



7

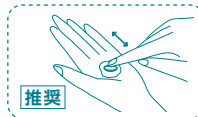


無色確認

### 中和完了確認

液やレンズに色がついていなければ、中和は完了しています。

レンズケア後



推奨

### 装着前のこすり洗い・すすぎ

より安全にレンズをご使用いただくために、レンズ装着前に市販のソフトコンタクト用保存・すすぎ液や生理食塩水等でこすり洗いとすすぎを行うことをおすすめします。\*絶対に消毒液ではこすり洗いとすすぎをしないでください。

### 容器の先にはふれない

容器の先が指先やレンズに触れると、雑菌などにより液が汚染されるおそれがあるため、触れないように注意してください。



容器の先に触れない

### 液のつめかえは禁止

品質を保持し、十分な効果を発揮するために、他の容器に入れ替えたり、小分けにしたりはしないでください。



詰替禁止

## ⚠ 使用上の注意

### 守らなければならないこと

- この説明書に記載している使用方法を厳守してください。使用方法を誤ると消毒が不完全となり、感染症や角膜潰瘍などの重い眼障害の原因となることもあります。また、それを治療せずに放置すると失明してしまうこともあります。
- コンタクトレンズを取り扱う前には、必ず石けんなどで手をきれいに洗ってください。
- レンズの汚れには個人差があり、毎日のレンズケアだけでは完全に除去できない場合があります。汚れがひどい方には消毒前のこすり洗いに加え、週1回を目安にタンパク・脂肪除去剤「バイオクレン アクティブ タブレット Mini」等のご使用をおすすめします。  
また、こすり洗いを行う際は、市販の生理食塩水やソフトコンタクトレンズ用こすり洗いクリーナー「バイオクレン ミクロン」を用いた洗浄を行ってください。ただし、こすり洗いを行う際には、絶対に本剤の消毒液は使用しないでください。
- 必ず本剤の消毒液と中和液を組み合わせ使用してください。
- 消毒液を専用レンズケースに入れた際に、消毒液のオレンジ色がすぐ無色になった場合は、専用レンズケース内に中和成分が残っていたために消毒液がすぐに中和されたと考えられます。この場合は、専用レンズケース内の薬液をすて、ケース本体およびケースホルダーを指でこするように水道水で洗った後、乾燥させてから、もしくは、清潔なティッシュで拭いてから、再度本剤でケアをやり直してください。
- 中和が不完全な状態（薬液がオレンジ色またはレンズが黄色に着色）で、レンズを装用しないでください。中和が不完全なレンズを装用した場合には、すぐにレンズをはずし多量の水道水またはぬるま湯で眼を洗い、痛み等の症状がおさまらない場合、直ちに眼科医の診察を受けてください。
- 中和を始めて10分以上経っても、薬液にオレンジ色、レンズに黄色が残っている場合は、専用レンズケース内の薬液をすてずに専用レンズケースを数回振った後、しばらく静置してください。色が消えれば、中和は完了しています。色が消えない場合は、専用レンズケース内の薬液をすて、ケース本体およびケースホルダーを指でこするように水道水で洗った後、乾燥させてから、もしくは、清潔なティッシュで拭いてから、再度本剤でケアをやり直してください。
- 24時間以上保存したレンズの装用を再開する場合は、装用前に再度本剤でケアをやり直してください。
- レンズを取り出した後の専用レンズケースは空にして水道水でよく洗い、ケース本体およびケースホルダーを別々に自然乾燥させてください。清潔な専用レンズケースを使用しないと雑菌が繁殖し、眼障害の原因となることがあります。
- 小児に使用させる場合には、保護者の指導監督のもとに使用してください。
- 目の健康を守るため、3か月に1度は定期検査を受けましょう。
- コンタクトレンズの使用途中で他のケア用品から本剤に変更する、あるいは本剤から他のケア用品に変更する場合は、市販の生理食塩水等でレンズをしっかりすすいでからケアを行ってください。

### してはいけないこと

- 本剤は直射日光の当たる場所で使用しないでください。
- 本剤はソフトコンタクトレンズの消毒・中和・洗浄にのみ使用し、飲まないでください。
- 消毒液を直接眼に入れないでください。誤って眼に入った場合は、すぐに多量の水道水またはぬるま湯で眼を洗い、直ちに眼科医の診察を受けてください。
- 本剤をコンタクトレンズのこすり洗い・すすぎに使用しないでください。誤って本剤でこすり洗い・すすぎを行った場合は、市販の生理食塩水等でレンズをすすぎ、付着した液を洗い流してください。なお、レンズが着色した場合は、本剤でケアをやり直してください。
- 容器の先端を、ソフトコンタクトレンズや指などで触れないでください。また、専用レンズケースに本剤を注入する際、容器の先端を液面に触れないでください。雑菌などのため、薬液が汚染または混濁することがあります。また混濁したものや変色したものは使用しないでください。
- 本剤を煮沸消毒に使用しないでください。また、他のソフトコンタクトレンズ用消毒剤と併用したり、混ぜて使用しないでください。
- 一度使用した薬液は再使用しないで、毎回新しい薬液を使用してください。
- 使用期限を過ぎたものは使用しないでください。
- 万一、開封時に本剤に変色や変質が認められた場合は、使用しないでください。

### 相談すること

- 次の人は使用前に眼科医に相談してください。
  - 今までに目のアレルギー症状（たとえば目の充血、かゆみ、はれ、発疹・発赤等）を起こしたことがある人。
  - 眼科医の治療を受けている人。
  - ヨウ素に対し過敏症等の既往歴のある人。
- 本剤を使用したソフトコンタクトレンズを装用中、または装用後に、痛み、充血、流涙、目ヤニ、ごろごろ感（または異物感）、かすみ目、かわき目、まぶしさなどの異常を感じた場合には、直ちにレンズをはずし、眼科医に相談してください。そのまま装用し続けると、感染症や角膜潰瘍などの重い眼障害につながる場合があります。
- 本剤使用中にじんましん、息苦しさなどの異常があらわれた場合は直ちに使用を中止し、医師または薬剤師に相談してください。特にアレルギー体質の人や、薬などで発疹などの過敏症状を経験したことがある人は、十分注意してください。

- 販売名 : バイオクレンケムセプトID
- 効能または効果 : ソフトコンタクトレンズ(グループⅠ～Ⅳ)の消毒
- 成分 : (消毒液)ポビドンヨード0.05%、安定剤、緩衝剤、pH調整剤  
(中和液)チオ硫酸ナトリウム水和物0.5%、緩衝剤、等張化剤、安定剤、界面活性剤、pH調整剤  
表示指定成分:エデト酸塩、PG

本剤はポリオキシエチレンポリオキシプロピレングリコールを含有しています。

### ●用法および用量

消毒液:消毒液を消毒容器の線(8mL)まで満たし、コンタクトレンズを入れ、5分間放置する。  
中和液:消毒液を捨て、中和液を消毒容器の線まで満たし、10分以上放置する。

## 保管および取り扱い上の注意

- 小児の手の届かない所に保管してください。
- 使用後はキャップをしっかりしめて、直射日光を避け、常温で保管してください。
- 誤用を避け、品質を保持するため、他の容器に入れ替えないでください。
- 専用レンズケース以外は使用しないでください。
- 専用レンズケースは長期間使用していると汚れ等の蓄積により雑菌などの繁殖を招くことがあります。専用レンズケースはご購入ごとに、必ず新しいものと交換してください。
- 容器を開封したら、すみやかに使用してください。
- 消毒液はオレンジ色の液体で、衣服等に付着すると着色しますので注意してください。なお、付着した場合にはすぐに水でよく洗い落としてください。
- ケア完了後、洗いのシンク等に本剤が残らないよう、必ずよく洗い流してください。材質によって色が落ちにくくなることもありますので注意してください。  
※洗い流さずに放置すると、着色が落としにくくなり、変色やさびが発生する可能性があります。

## 専用レンズケースの取り扱いについて

- 薬液があふれ出たときは、よく拭き取ってください。
- 薬液の入った専用レンズケースは持ち歩かないでください。液が漏れることがあります。
- 薬品、家庭用洗剤、熱湯などで洗浄しないでください。変形・変色の恐れがあります。

### ●本剤およびコンタクトレンズケアに関するお問い合わせ

オフテクスお客様相談室

0120-021094

受付: 月～金(祝日は除く)9:00～17:00

UD FONT

この説明書は、見やすく読みまちがえにくいユニバーサルデザインフォントを採用しています。



株式会社 オフテクス

神戸市中央区港島南町5-2-4  
www.ophtecs.co.jp