

- ご使用前には、必ずこの説明書をよくお読みください。また、必要な時に読めるよう大切に保管してください。
- 本剤はソフトコンタクトレンズの消毒を目的とするものですが、この説明書に記載された使用方法や注意事項にしたがって正しく使用しないと、洗浄・消毒が不完全となり、目の感染症などの原因となったり、それが進行すると視力を失う危険性も生じます。したがって、この説明書に記載された事項は必ずお守りください。
- 現在ご使用中のソフトコンタクトレンズの取扱いについては、その取扱説明書をよくお読みください。

ソフトコンタクトレンズは水を多く含むため柔らかく、装着感は非常に良好です。しかしその反面、涙液中のタンパク質や老廃物などの汚れがレンズに付着しやすいという性質もあります。これらの汚れはそのままにしておくと装着感が悪くなるばかりでなく、細菌やカビの繁殖にもつながり、眼障害を起こす場合があります。このようなことを防ぐため、ソフトコンタクトレンズの毎日の洗浄・消毒のケアを正しく行うことが必要です。

バイオクレン ケムセプトNEXは、有効成分H<sub>2</sub>O<sub>2</sub>（過酸化水素）のはたらきでソフトコンタクトレンズを効果的に消毒でき、手間もかからないカンタン洗浄・消毒システムです。レンズをいつも清潔で快適な状態に保つために、レンズ装着後はバイオクレン ケムセプトNEXでレンズを洗浄・消毒してください。

### 眼感染症を起こさないために

正しいレンズケアを行わないと、アcantアメーバ角膜炎等の重篤な眼感染症の恐れがあります。眼感染症を防ぐため、次の事項を必ず守ってください。

- 眼科医等の専門家に、正しいケア方法の指導を受けましょう。
- レンズを取り扱う前には、必ず石鹸等で手をきれいに洗ってください。
- レンズをさらに清潔に使用するため、装着前にケムセプト NEX②でこすり洗い・すすぎを行うことをおすすめします。
- 定期的に(週1回)バイオクレン アクティバタブレットによるタンパク除去をおすすめします。
- 使用後のレンズケースは、水道水でよく洗い、自然乾燥させてください。
- レンズケースはご購入ごとに必ずお取り換えください。
- 目の健康を守るため、3ヶ月に1度は定期検査を受けましょう。

### 使用方法

レンズを取扱う前には、必ず石けん等で手をきれいに洗ってください。

△ ①消毒液と②中和液のボトルの形状が類似していますので、必ずラベルの表記を確認し間違えないように使用して下さい。

洗浄・消毒 ※ラベルに赤いラインが入っており、①消毒液と記載しています。



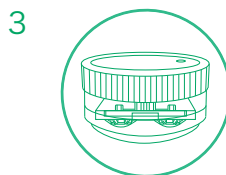
1 目からレンズをはずし、左(L)、右(R)を間違えないようにケースに入れてください。

バスケットでレンズをはさまないように気をつけてください。



2 ケムセプトNEX①(消毒液)を水位線(段)まで静かに入れてください。

ケムセプトNEX①(消毒液)が入った状態でケムセプト専用ケースを振らないでください。消毒液が泡立ち、その後の中和が完全に行われなことがありません。



3 ふたをしめ、10分以上放置してください。  
※この時ケースは振らないでください。

12時間以上放置しないでください。レンズに影響を及ぼす恐れがあります。

消毒中か中和中か分からなくなった場合は、最初からやり直してください。

※一部のレンズは、消毒時に一時的に膨張することがありますが、中和すれば元に戻ります。戻らない場合は再度中和をしてください。

本剤は1本ケアではありません。必ず中和作業を行ってください。

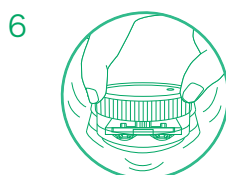
中和 ※ラベルに青いラインが入っており、②中和液と記載しています。



4 バスケット内にレンズがあることを確認してふたをあげ、ケムセプトNEX①(消毒液)を捨ててください。

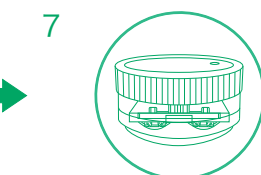


5 ケムセプトNEX②(中和液)を水位線(段)まで入れ、ふたをしめ、ケースを左右によく振った後、バスケット内にレンズがあることを確認し、中の薬液を捨ててください。



6 再びケムセプトNEX②(中和液)を入れ、ふたをしめ、ケースを左右によく振ってください。

ケースは上下に振らないでください。ふた部分より薬液がもれることがあります。



そのまま2時間以上放置してください。中和完了後は、レンズを取り出し、そのまま装着してください。

ケースは液を入れたまま持ち歩かないでください。

消毒成分が直接目に入ると刺激がありますので、必ず2時間以上中和してからレンズを装着してください。

### タンパク除去について

本剤の使用において、定期的な(週1回)バイオクレン アクティバ タブレット(タンパク・脂肪除去剤)の併用をおすすめします。くわしくは製品の説明書をよく読んで、必ず使用方法にしたがって使用してください。

### レンズの長期保存方法

ケースは必ず清潔なものをご使用ください。

■レンズをケムセプトNEX②(中和液)に24時間以上保存した場合、装着前に必ず再度洗浄・消毒、中和を行ってください。

■レンズを長期間保存する場合は、バイオクレン アクティバ タブレット(タンパク・脂肪除去剤)で洗浄し、洗浄・消毒、中和を行った後、直射日光をさけ、なるべく涼しいところに保管してください。また、1週間以上保存する場合は、1週間に1回程度洗浄・消毒、中和を行ってください。

長期保存したレンズの装着を再開する場合は、装着前に必ず再度洗浄・消毒、中和を行ってください。

## △ 使用上の注意

### 守らなければならないこと

- (1) この説明書に記載された使用方法を厳守してください。使用方法を誤ると消毒が不完全となり、感染症や角膜潰瘍などの重い眼障害の原因となることもあります。また、それを治療せずに放置すると失明してしまうこともあります。
- (2) レンズを取扱う前には、必ず石けん等で手をよく洗ってください。
- (3) 汚れには個人差があり、毎日のレンズケアだけでは汚れを完全に除去できない場合があります。その場合には消毒前にこすり洗い、又は定期的(週1回)にバイオクレン アクティバ タブレット(タンパク・脂肪除去剤)等を用いた洗浄を行ってください。また、こすり洗いを行う際は、中和液、生理食塩水、ソフトコンタクトレンズ用洗浄液(バイオクレン ミクロン)等を2~3滴レンズに滴下した後、行ってください。但し、こすり洗いの際には、絶対に消毒液は使用しないでください。
- (4) 装用前には必ずレンズを中和してください。  
中和せずにレンズを装用した場合には、すぐにレンズをはずし多量の水道水またはぬるま湯で目を洗い、直ちに眼科医の診療を受けてください。
- (5) 消毒中か中和中か分からなくなった場合は、最初からやり直してください。
- (6) 中和液に24時間以上レンズを保存した場合には、装用前に再度洗浄・消毒、中和を行ってください。
- (7) レンズを取り出した後のケースは空にして水道水でよく洗い、ふたとケース本体を別々に自然乾燥させてください。清潔なケースを使用しないと雑菌が繁殖し、目への感染や角膜潰瘍などの重い眼障害の原因となることもあります。
- (8) 小児に使用させる場合には、保護者の指導監督のもとに使用させてください。

### してはいけないこと

- (1) 本剤はソフトコンタクトレンズの洗浄・消毒にのみ使用し、飲まないでください。
- (2) 消毒液は刺激があるため、目に入れないでください。  
誤って目に入った場合には、すぐに多量の水道水またはぬるま湯で目を洗い、直ちに眼科医の診療を受けてください。
- (3) 消毒液および中和液の容器の先に触れないでください。雑菌等のため、薬液が汚染または混濁することがあります。また、混濁したものと変色したものは使用しないでください。
- (4) 本剤は煮沸消毒に使用しないでください。  
また、他のソフトコンタクトレンズ用消毒剤と併用したり、混ぜて使用しないでください。
- (5) 一度使用した薬液は再使用せず捨て、毎回新しい薬液を使用してください。
- (6) 使用期限(EXP. Date)を過ぎたものは使用しないでください。
- (7) レンズを消毒液に12時間以上入れたままにしないでください。  
レンズに影響を及ぼす恐れがあります。

### 相談すること

- (1) 次の人は使用前に眼科医にご相談ください。  
a) 今までに目のアレルギー症状(たとえば目の充血、かゆみ、はれ等)を起こしたことがある人。  
b) 眼科医の治療を受けている人。
- (2) 本剤を使用したソフトコンタクトレンズを装用中、または装用後に、痛み、充血、流涙、目ヤニ、ごろごろ感(または異物感)、かすみ目、かわき目、まぶしさなどの異常を感じた場合には、直ちにレンズをはずし、眼科医にご相談ください。そのまま装用し続けると、感染症や角膜潰瘍などの重い眼障害につながる可能性があります。
- (3) 本剤を使用中にじんましん、息苦しさなどの異常があらわれた場合には直ちに使用を中止し、医師又は薬剤師に相談してください。特にアレルギー体質の人や、薬などで発疹などの過敏症状を経験したことがある人は、十分注意して使用してください。

販売名	バイオクレン ケムセプト AT
効能・効果	ソフトコンタクトレンズ(グループI~IV)の消毒
用法・用量	消毒液: 消毒液を消毒容器の線まで満たし、コンタクトレンズを入れ、10分以上放置する。 中和液: 消毒液を捨て、中和液を消毒容器の線まで満たす。中和液を捨て、もう一度中和液を消毒容器の線まで満たし、2時間以上放置後コンタクトレンズを取り出す。
成分	消毒液- 3.0%過酸化水素、界面活性剤、安定剤、pH調整剤 中和液- 0.5%チオ硫酸ナトリウム水和物、等張化剤、緩衝剤 表示指定成分: ホウ酸

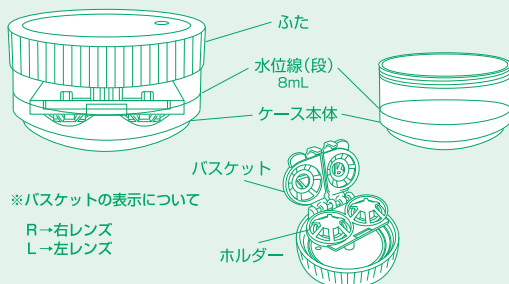
本剤はポリオキシエチレンポリオキシプロピレングリコールを含有しています

## 保管および取扱い上の注意

- (1) 小児の手の届かないところに保管してください。
- (2) 使用後はキャップをしっかりとめて、直射日光をさけ、なるべく涼しいところに保管してください。
- (3) 誤用をさけ、品質を保持するため、他の容器に入れかえないでください。
- (4) ケースは長期間使用していると汚れ等の蓄積により雑菌の繁殖をまねくことがあります。ケースは1箱に1個付いていますので、ご購入毎に必ず新しいものと交換してください。
- (5) 容器を開封したら、すみやかに使用してください。

## △ コールドケース使用上の注意

### 各部の名称



- 煮沸消毒に使用しないでください。
- ふたはしっかりとめてください。液漏れの原因となります。
- 液はケース本体の水位線(8mL)まで入れてください。消毒・中和・洗浄が確実に行われなことがあります。
- 液があふれ出たときは、よく拭き取ってください。
- 使用後は必ず水道水でよく洗い、ふたとケース本体を別々に自然乾燥させてください。不衛生な状態で使用すると雑菌が繁殖し、眼障害の原因となります。
- 薬品、家庭用洗剤、熱湯などで洗浄しないでください。変形・変色の恐れがあります。
- 液を入れたまま持ち歩かないでください。密封型ではありませんので、液が漏れることがあります。
- ご購入ごとに必ず新しいものと交換してください。

2-1003100

オフテクス お客様相談室 本剤およびコンタクトレンズケアに関してご不明な点がありましたら、下記フリーダイヤルまでお問い合わせください。

0120-021094 受付:月~金(祝日は除く) 9:00~17:00

株式会社 オフテクス 神戸市中央区港島南町5-2-4  
www.ophtecs.co.jp